

立教学院決算 経年推移資料

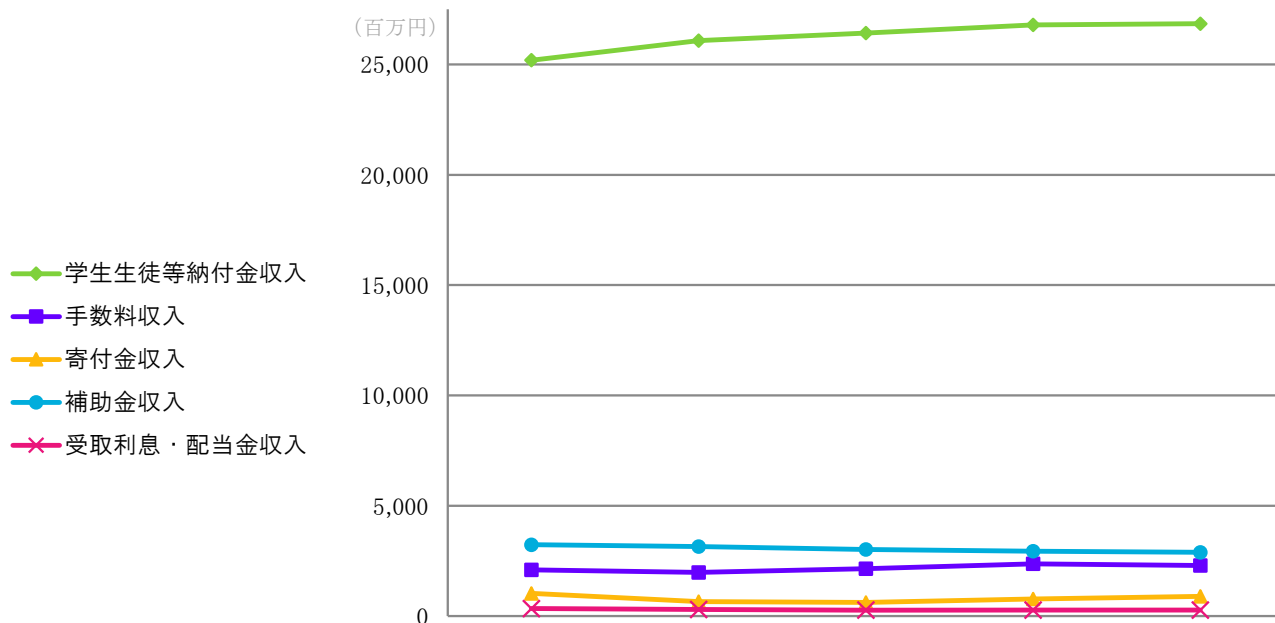
(2014 年度～2018 年度)

2015 年度に学校法人会計基準が改正され、活動区分ごとの資金の流れや、その年度だけに特別に発生した収支と日常的な活動による経常収支が、よりわかりやすくなりました。

ここでは、過去 5 年間の決算の推移を、2014 年度は旧基準で、2015 年度以降は新基準で表示しています。

1. 資金収支

資金収入科目



資金収支計算書

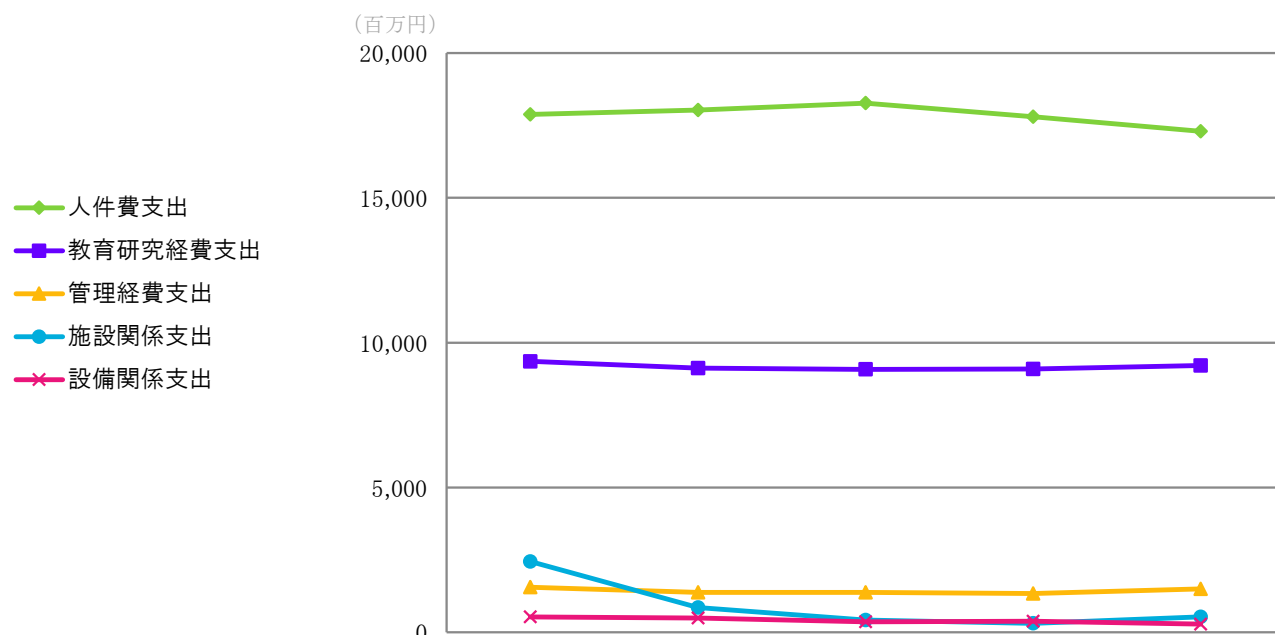
| 収入の部 | 2014年度 | 2015年度 | 2016年度 | 2017年度 | 2018年度 |
|------------|--------|--------|--------|--------|--------|
| 学生生徒等納付金収入 | 25,188 | 26,079 | 26,421 | 26,797 | 26,847 |
| 手数料収入 | 2,097 | 1,979 | 2,145 | 2,365 | 2,289 |
| 寄付金収入 | 1,029 | 658 | 618 | 777 | 889 |
| 補助金収入 | 3,235 | 3,151 | 3,015 | 2,932 | 2,890 |
| 受取利息・配当金収入 | 342 | 304 | 266 | 268 | 277 |

※百万円未満四捨五入

(単位:百万円)

(注)2014年度の「受取利息・配当金収入」は、「資産運用収入」のうち「奨学基金運用収入」と「受取利息・配当金収入」の合計。

資金支出科目



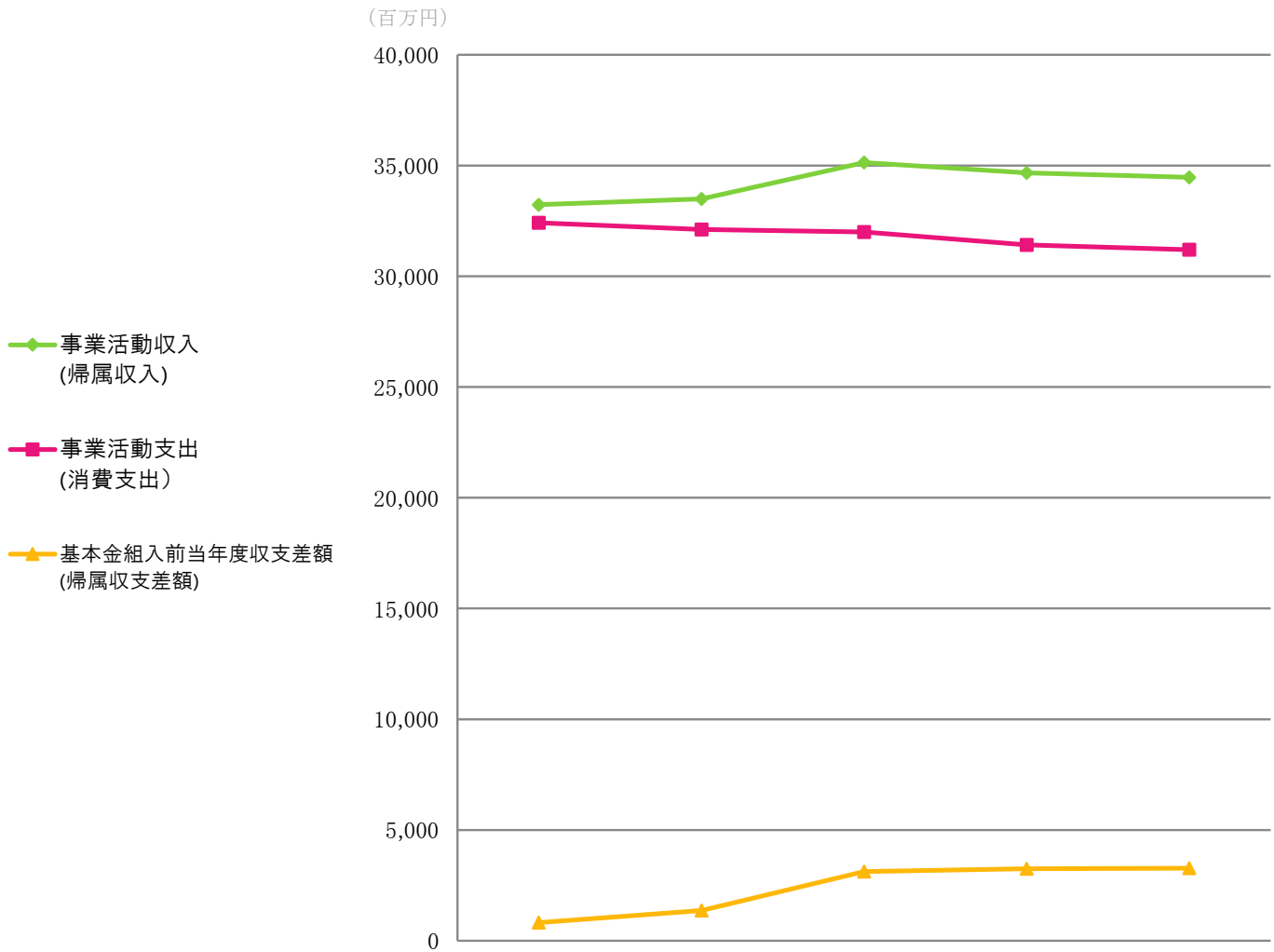
資金収支計算書

| 支出の部 | 2014年度 | 2015年度 | 2016年度 | 2017年度 | 2018年度 |
|----------|--------|--------|--------|--------|--------|
| 人件費支出 | 17,881 | 18,032 | 18,270 | 17,805 | 17,298 |
| 教育研究経費支出 | 9,356 | 9,122 | 9,076 | 9,095 | 9,210 |
| 管理経費支出 | 1,554 | 1,378 | 1,373 | 1,338 | 1,501 |
| 施設関係支出 | 2,443 | 857 | 418 | 307 | 536 |
| 設備関係支出 | 529 | 488 | 365 | 378 | 282 |

※百万円未満四捨五入

(単位:百万円)

2. 事業活動収支



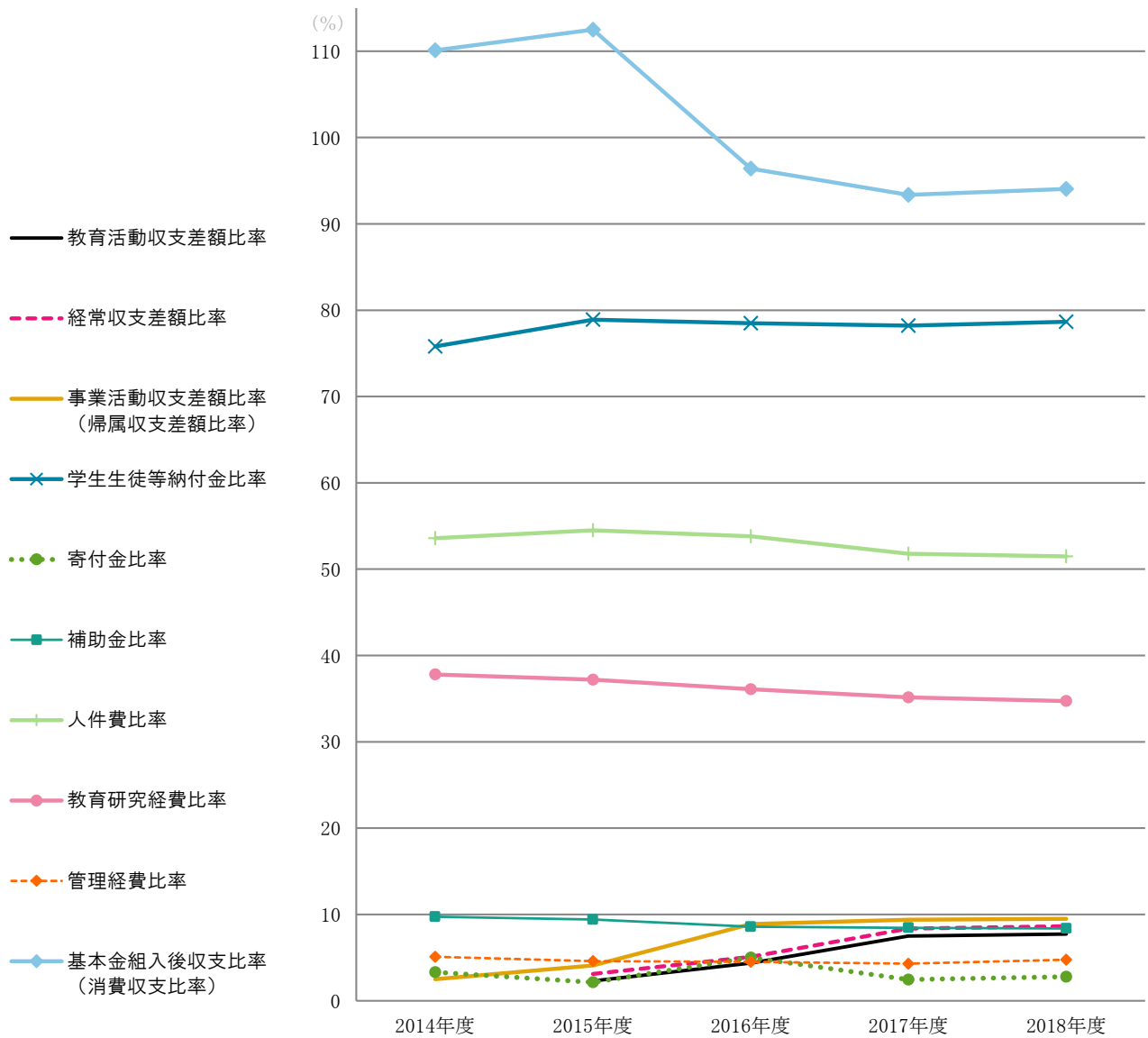
事業活動収支計算書
(2014年度以前は消費収支計算書)

| 項目 ()は2014年度以前 | 2014年度 | 2015年度 | 2016年度 | 2017年度 | 2018年度 |
|---------------------------|--------|--------|--------|--------|--------|
| 事業活動収入 (帰属収入) | 33,233 | 33,487 | 35,134 | 34,666 | 34,473 |
| 事業活動支出 (消費支出) | 32,415 | 32,119 | 32,003 | 31,415 | 31,198 |
| 基本金組入前当年度収支差額 (帰属収支差額) | 818 | 1,368 | 3,131 | 3,251 | 3,275 |

※百万円未満四捨五入

(単位:百万円)

3. 事業活動収支計算書関係比率



| 分類 (※1) | 比率名 ()は2014年度以前 | 算式 (2014年度以前) | 算式 (2015年度以降) | 評価 (※1) | 2014 年度 | 2015 年度 | 2016 年度 | 2017 年度 | 2018 年度 |
|---------------------------|--------------------------|---|---|------------|------------|------------|------------|------------|------------|
| 経営状況は どうか | 教育活動収支差額比率 | (2015年度新設) | $\frac{\text{教育活動収支差額}}{\text{教育活動収入計}}$ | △ | / | 2.3 | 4.4 | 7.5 | 7.7 |
| | 経常収支差額比率 | (2015年度新設) | $\frac{\text{経常収支差額}}{\text{経常収入 ※2}}$ | △ | / | 3.1 | 5.1 | 8.4 | 8.6 |
| | 事業活動収支差額比率 (帰属収支差額比率) | $\frac{\text{帰属収入} - \text{消費支出}}{\text{帰属収入}}$ | $\frac{\text{基本金組入前当年度収支差額}}{\text{事業活動収入}}$ | △ | 2.5 | 4.1 | 8.9 | 9.4 | 9.5 |
| 収入構成は どうなっ ているか | 学生生徒等納付金比率 | $\frac{\text{学生生徒等納付金}}{\text{帰属収入}}$ | $\frac{\text{学生生徒等納付金}}{\text{経常収入}}$ | ～ | 75.8 | 78.9 | 78.5 | 78.2 | 78.7 |
| | 寄付金比率 | $\frac{\text{寄付金}}{\text{帰属収入}}$ | $\frac{\text{寄付金 ※3}}{\text{事業活動収入}}$ | △ | 3.3 | 2.1 | 5.0 | 2.5 | 2.8 |
| | 補助金比率 | $\frac{\text{補助金}}{\text{帰属収入}}$ | $\frac{\text{補助金 ※4}}{\text{事業活動収入}}$ | △ | 9.7 | 9.4 | 8.6 | 8.5 | 8.4 |
| 支出構成は 適切であるか | 人件費比率 | $\frac{\text{人件費}}{\text{帰属収入}}$ | $\frac{\text{人件費}}{\text{経常収入}}$ | ▼ | 53.6 | 54.5 | 53.8 | 51.8 | 51.5 |
| | 教育研究経費比率 | $\frac{\text{教育研究経費}}{\text{帰属収入}}$ | $\frac{\text{教育研究経費}}{\text{経常収入}}$ | △ | 37.8 | 37.2 | 36.1 | 35.1 | 34.7 |
| | 管理経費比率 | $\frac{\text{管理経費}}{\text{帰属収入}}$ | $\frac{\text{管理経費}}{\text{経常収入}}$ | ▼ | 5.1 | 4.6 | 4.5 | 4.3 | 4.8 |
| 収入と支出の バランスは とれているか | 基本金組入後収支比率 (消費収支比率) | $\frac{\text{消費支出}}{\text{消費収入}}$ | $\frac{\text{事業活動支出}}{\text{事業活動収入} - \text{基本金組入額}}$ | ▼ | 110.1 | 112.5 | 96.4 | 93.4 | 94.0 |

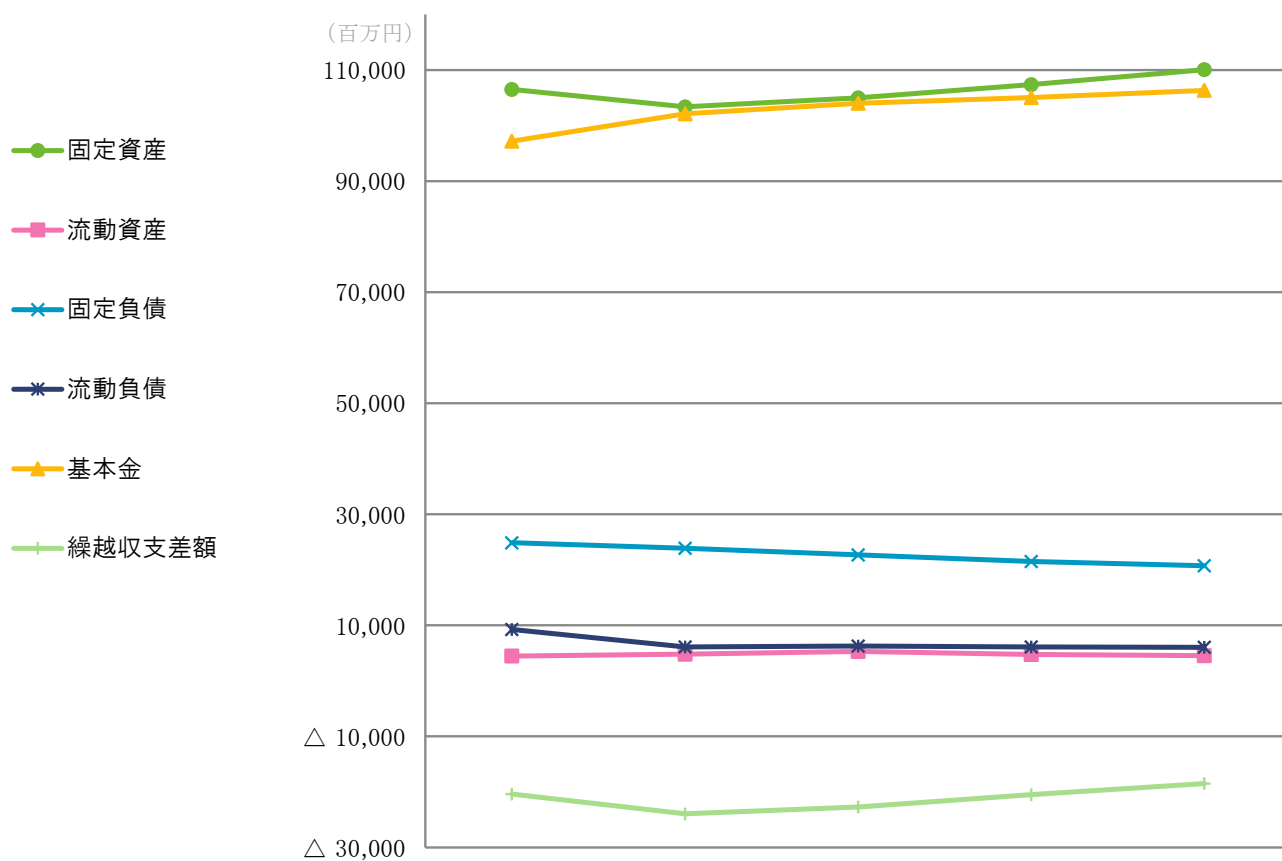
※1 「今日の私学財政」(日本私立学校振興・共済事業団)より △高い値が良い ▼低い値が良い ～:どちらともいえない

※2 経常収入=教育活動収入計+教育活動外収入計

※3 分子の「寄付金」には、特別収支の「施設設備寄付金」及び「現物寄付」を含む

※4 分子の「補助金」には、特別収支の「施設設備補助金」を含む

4. 貸借対照表



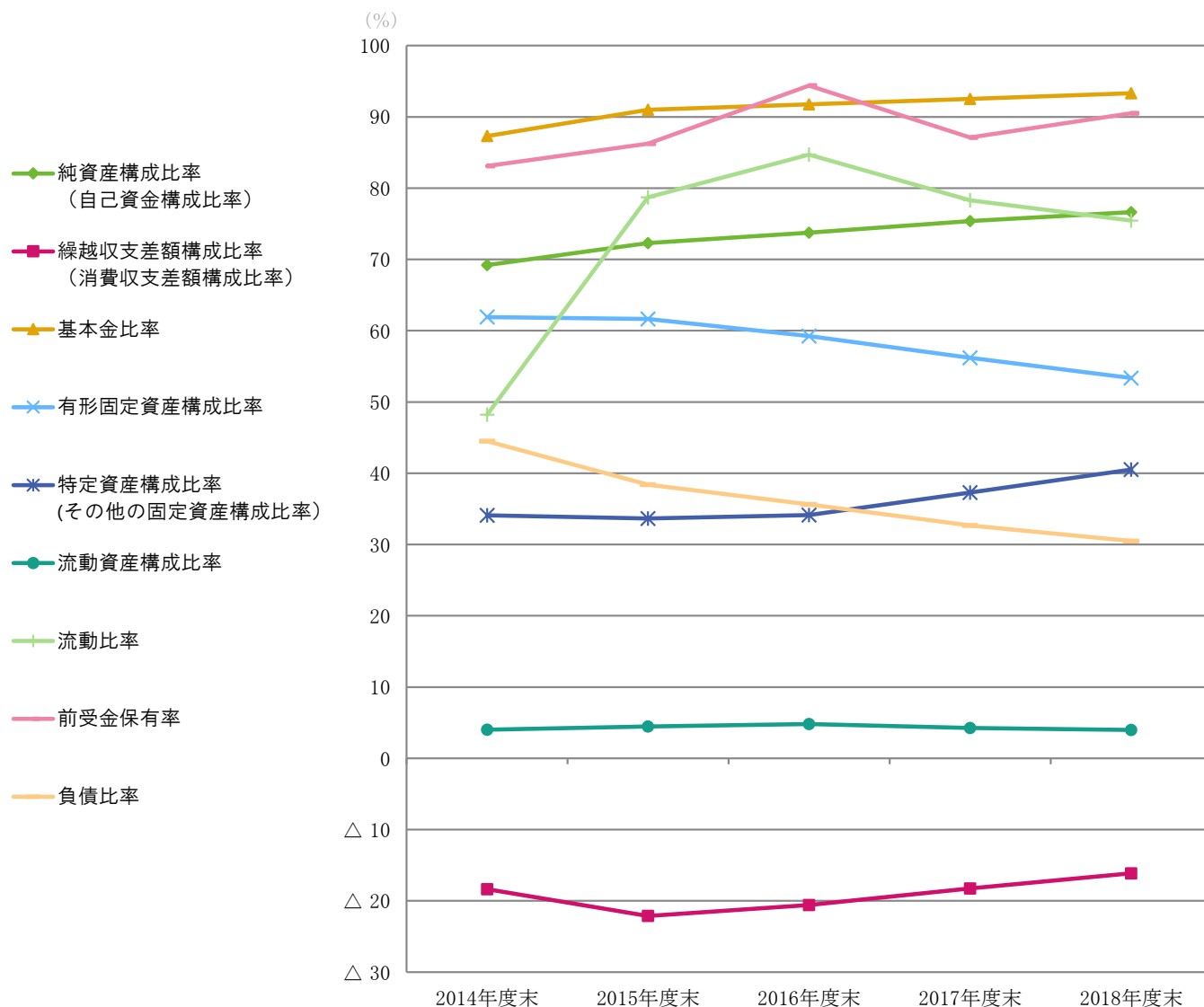
貸借対照表

| 科目 | 2014年度末 | 2015年度末 | 2016年度末 | 2017年度末 | 2018年度末 |
|--------|----------|----------|----------|----------|----------|
| 固定資産 | 106,503 | 103,381 | 104,975 | 107,405 | 110,068 |
| 流動資産 | 4,468 | 4,835 | 5,308 | 4,788 | 4,562 |
| 固定負債 | 24,889 | 23,888 | 22,699 | 21,508 | 20,739 |
| 流動負債 | 9,262 | 6,141 | 6,266 | 6,116 | 6,046 |
| 基本金 | 97,195 | 102,120 | 104,017 | 105,034 | 106,333 |
| 繰越収支差額 | △ 20,376 | △ 23,933 | △ 22,699 | △ 20,465 | △ 18,489 |

※百万円未満四捨五入

(単位: 百万円)

5. 貸借対照表関係比率



(単位:%)

| 分類 (※1) | 比率名 ()は2014年度以前 | 算式 (2014年度以前) | 算式 (2015年度以降) | 評価 (※1) | 2014年度末 | 2015年度末 | 2016年度末 | 2017年度末 | 2018年度末 |
|-------------------|-------------------------|--|---|---------|---------|---------|---------|---------|---------|
| 自己資金は充実されているか | 純資産構成比率 (自己資金構成比率) | $\frac{\text{自己資金} \text{ ※2}}{\text{総資金} \text{ ※3}}$ | $\frac{\text{純資産}}{\text{総負債} + \text{純資産}}$ | △ | 69.2 | 72.3 | 73.7 | 75.4 | 76.6 |
| | 繰越収支差額構成比率 (消費収支差額構成比率) | $\frac{\text{消費収支差額}}{\text{総資金}}$ | $\frac{\text{繰越収支差額}}{\text{総負債} + \text{純資産}}$ | △ | △ 18.4 | △ 22.1 | △ 20.6 | △ 18.2 | △ 16.1 |
| | 基本金比率 | $\frac{\text{基本金}}{\text{基本金要組入額}}$ | $\frac{\text{基本金}}{\text{基本金要組入額}}$ | △ | 87.3 | 91.0 | 91.8 | 92.5 | 93.3 |
| 資産構成はどうか | 有形固定資産構成比率 | $\frac{\text{有形固定資産}}{\text{総資産}}$ | $\frac{\text{有形固定資産}}{\text{総資産}}$ | ▼ | 61.9 | 61.6 | 59.3 | 56.2 | 53.4 |
| | 特定資産構成比率 (その他の固定資産構成比率) | $\frac{\text{その他の固定資産}}{\text{総資産}}$ | $\frac{\text{特定資産}}{\text{総資産}}$ | △ | 34.1 | 33.7 | 34.1 | 37.3 | 40.5 |
| | 流動資産構成比率 | $\frac{\text{流動資産}}{\text{総資産}}$ | $\frac{\text{流動資産}}{\text{総資産}}$ | △ | 4.0 | 4.5 | 4.8 | 4.3 | 4.0 |
| 負債に備える資産が蓄積されているか | 流動比率 | $\frac{\text{流動資産}}{\text{流動負債}}$ | $\frac{\text{流動資産}}{\text{流動負債}}$ | △ | 48.2 | 78.7 | 84.7 | 78.3 | 75.4 |
| | 前受金保有率 | $\frac{\text{現金預金}}{\text{前受金}}$ | $\frac{\text{現金預金}}{\text{前受金}}$ | △ | 83.1 | 86.2 | 94.4 | 87.1 | 90.5 |
| 負債の割合はどうか | 負債比率 | $\frac{\text{総負債}}{\text{自己資金}}$ | $\frac{\text{総負債}}{\text{純資産}}$ | ▼ | 44.5 | 38.4 | 35.6 | 32.7 | 30.5 |

※1 「今日の私学財政」(日本私立学校振興・共済事業団)より △高い値が良い ▼低い値が良い ~:どちらともいえない

※2 自己資金 = 基本金 + 消費収支差額

※3 総資金 = 総負債 + 基本金 + 消費収支差額